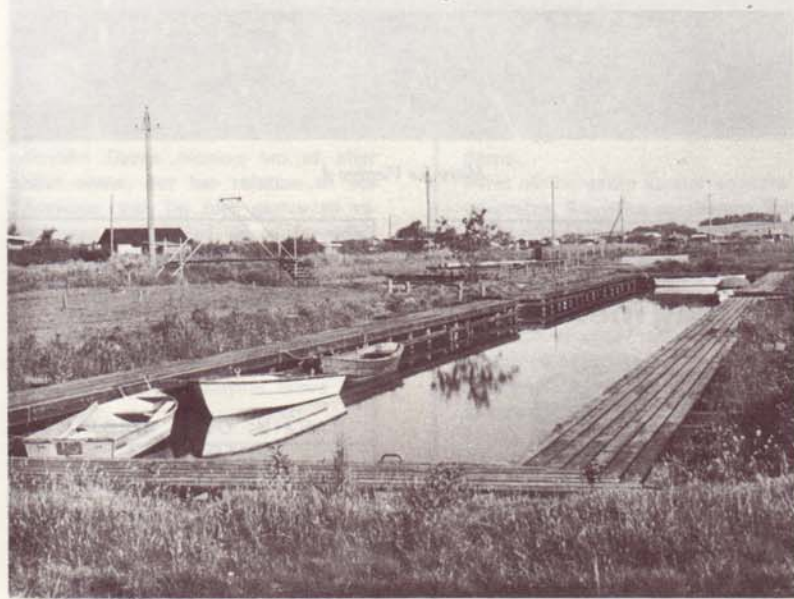


Orientering

I ØLSTYKKE

JULI 1968



Tangbjerg lystbådehavn ved Værebros å

Tangbjerg lystbådehavn med broen over indsejlingskanalen til venstre i billedet.

Værebros å, skelåen mellem Ølstykke og Jyllinge kommuner, er den sidste rest af den fjordarm, der i forhistorisk tid strakte sig fra den nuværende Roskilde fjord, forbi Stenløse og langt ind i landet. Hvis man betragter landskabet langs åen fra nedre Værebros og ud mod fjorden, kan man let afgrænse det område, som fjorden udgjorde, idet fjordbredden en del steder ses som svagt udhulede skråninger. Fjordarmen fik ikke lov at bestå i sin oprindelige skikkelse. Jord og grus skyllede ud fra bredderne og vegetation og skaldyr efterlod rester, der aflejredes på fjordbunden. Disse aflejringer i forbindelse med landhævninger, som fandt sted engang i stenalderen, bevirkede, at vandet trak sig tilbage og efterlod et langstrakt eng- og moseområde gennemfuret af et vandløb Værebros å, der danner en smuk og bugtet vandvej ud til Roskilde fjord.

De tre udstykninger, der tilsammen udgør grundejerforeningen Tangbjergs område, omfatter dele af det landskab, der oprindeligt var fjordarmens tilstødende landområde, fjordbredden og fjordbunden, det lavtliggende område ned mod åen. Ved udstykningen udlag-

de man det laveste og dårligste område ned mod åen som fællesareal. Dette lå i de første år hen som ufremkommelig sump, idet det ville være meget beko- steligt at få området bragt i orden. Grundejerforeningen Tangbjergs bestyrelse fik da den idé, at der måtte kunne samles en gruppe sejlinteresserede medlemmer, som så kunne benytte en del af fællesarealet som liggeplads for både. Ideen blev godkendt på en generalforsamling i september 1966. Der blev nedsat et udvalg og bådelaugets blev dannet i februar 1967.

Det lå med det samme klart for bådelaugets bestyrelse, at skulle det areal, der var stillet til rådighed, udnyttes, måtte jordsmondet hæves, og hvad var mere nærliggende end at skaffe jord hertil ved at grave en havn. Dette var lettere sagt end gjort, for selv et lille havnebyggeri er en bekostelig affære. Bådelaugets bestyrelse lagde derfor ud med en kraftig agitation for at mobilisere latent interesse for sejlads og for havnebyggeri. Denne agitation kunne dog ikke udstrækkes længere end til grundejerforeningens område, da det drejede sig om et fællesareal, og det var en af grundejerforeningens betin-

gelser for overdragelse af arealet, at bådelaugets kun måtte optage medlemmer, der i forvejen var medlem af grundejerforeningen Tangbjerg. I sine bestræbelser fik bådelaugets en uforudset støtte deri, at amtsvandinspektora- tet for Roskilde amt, hvorunder den yd- re del af Værebros å hører, meddelte, at der ikke måtte fortrænges både i åen og anbefalede, at der anlagdes havne i fællesarealerne ned mod åen. Bådelaugets bestræbelser gav et godt resul- tat, idet det hurtigt nåede op på 35 medlemmer, og heraf gik 20 medlem- mer ind for at betale et større beløb for at få en bådeplads i havnen. Der var således skabt grundlag for, at det i mellemtiden planlagte havnebyggeri kunne blive en realitet. Havnens stør- relse blev fastlagt til 65 m længde og 8 m bredde, hvilket gav 24 bådpladser. Forbindelsen til åen skulle være en ka- nal på 21 m i 3 m bredde med et ind- hak, hvor passagerer kunne tages om- bord og sættes af, uden at båden var til gene for trafikken i kanalen. Over indsejlingskanalen skulle bygges en bro (et ønske fremsat af amtsvandin- spektoratet). Over for indsejlingskana-

Fortsettes side 2

Værebros Å

Fortsat fra side 1

len skulle indrettes en ophalerplads med spil, sådan at de medlemmer, der ikke havde havneplads, let kunne trække deres båd på land.

Havnebyggeriet påbegyndtes først i maj 1967 idet man havde aftale med entreprenørfirmaet Brdr. Pedersen, Ringsted, om at udføre gravearbejdet og pæleramning. Entreprenørarbejdet var tilendebragt inden månedens udgang, hvorefter bådelaugets medlemmer gik i gang med at planere de ca. 1200 m³ opgravet jord ud over arealet ved hjælp af to traktorer og håndkraft. På denne måde fik man hævet jordsmondet, på visse steder op til 60 cm. Dette arbejde var fuldført inden midten af juni, og medlemmerne gik omgående i gang med at bygge bolværk og gangbroer. Den 23. juni, St. Hans aften 1967 var havnebyggeriet så vidt fremskredet, at bådelaugets medlemmer kunne holde havneindvielse og officielt tage havnen i brug.

Nu har havnen været i brug et år, den har fået den endelige finish, og det omkringliggende areal er tilsået med græs og beplantet med en del blomsterbærende buske sådan, at det i stigende omfang vil være et mål for de omkringboendes aftenvandring. Bådelaugets står samtidig med en havn, der har kostet mindre end 25.000 kr., hvortil der dog må lægges en meget stor arbejdsindsats af bådelaugets medlemmer, men en indsats, der har været med til at skabe et godt kammeratskab.

Det lykkedes at omskabe et ellers ubrugeligt areal til en rekreativ facilitet, som blandt andet giver mulighed for, at man kan nyde den smukke natur, der træder frem for den, som sejler på Værebros Å og på Roskilde fjord, uden at behøve at køre mange kilometer for at nå frem til båden, én af de ting, der kan give den afslapning, som det moderne bymenneske har så stort behov for. Man har endvidere ved besejling af Værebros Å genoptaget en gammel tradition, idet den forhistoriske fjordarm, som åen er den sidste rest af, i en periode på flere tusinde år, fra omkring 5000 år før Kr. f. og op til landhævningerne fik vandet til at trække sig tilbage, må antages at have været besejlet af oldtidsfolkene, en antagelse, der bygger på fund af oldtidsfolkernes redskaber, på hvilke området er så rigt.

Kurt Christiansen.

ISOLERING

af centralvarme, beholdere o. lign.

Ølstykke Isolationsforretning
v/E. Larsen Telefon Ølstykke 30



Motiv fra Værebros Å.

CIRKEL KAFFE
i smag med tiden



BRUGSEN

GL. ØLSTYKKE TELF. 3 og 403



BENZIN OLIE SMØRING
AUTOGUMMI

1. kl. reparationsværksted

CALTEX SERVICE
CALLI RODE

Ølstykke St. Telefon 347

Vejledning i køb af

HUSHOLDNINGSMASKINER

Speciale:
Vaskemaskiner

Kontantrabat
eller rentefri konto

Specialtilbud til
nybygninger

Fremtidens hushjælp

v/fru Grete Refnov Ølstykke St. Telefon 177 og 377

